



**Mobile Media Solutions**

# Guia de Utilizador para Actualização de Software Bluetooth®



---

**ALPINE ELECTRONICS MARKETING, INC.**

1-1-8 Nishi Gotanda,  
Shinagawa-ku,  
Tokyo 141-0031, Japan  
Phone 03-5496-8231

**ALPINE ELECTRONICS OF AMERICA, INC.**

19145 Gramercy Place, Torrance,  
California 90501, U.S.A.  
Phone 1-800-ALPINE-1 (1-800-257-4631)

**ALPINE ELECTRONICS OF CANADA, INC.**

7300 Warden Ave., Suite 203, Markham,  
Ontario L3R 9Z6, Canada  
Phone 1-800-ALPINE-1 (1-800-257-4631)

**ALPINE ELECTRONICS OF AUSTRALIA PTY. LIMITED**

161-165 Princes Highway,  
Hallam Victoria 3803 Australia  
Phone 03-8787-1200

**ALPINE ELECTRONICS GmbH**

Wilhelm-Wagenfeld-Straße 1-3,  
80807 München, Germany  
Phone 089-32 42 640

**ALPINE ELECTRONICS OF U.K., LTD.**

Alpine House  
Fletchamstead Highway, Coventry CV4 9TW, U.K.  
Phone 0870-33 33 763

**ALPINE ELECTRONICS FRANCE S.A.R.L.**

(RCS PONTOISE B 338 101 280)  
98, Rue de la Belle Etoile, Z.I. Paris Nord II,  
B.P 50016, 95945 Roissy Charles De Gaulle  
Cedex, France  
Phone 01-48638989

**ALPINE ITALIA S.p.A.**

Viale C. Colombo 8, 20090 Trezzano  
Sul Naviglio (MI), Italy  
Phone 02-484781

**ALPINE ELECTRONICS DE ESPAÑA, S.A.**

Portal de Gamarra 36, Pabellón, Pabellón, 32  
01013 Vitoria (Alava)-APDO 133, Spain  
Phone 945-283588

## Introdução

Este guia descreve procedimentos para actualizar o software Bluetooth. Isto é necessário para actualizar a compatibilidade com novos telemóveis. Cerifique-se que lê o aviso e os procedimentos cuidadosamente antes de actualizar.

## Aviso

- O software varia por modelo. Confirme o software antes de actualizar.
- A actualização requer um computador com função Bluetooth, interna ou externa.
- Não faça a actualização enquanto conduz.
- Não desligue a corrente do ACC do carro ou a alimentação da unidade principal enquanto estiver a fazer updating. O update corre o risco de não ser eficaz e de danificar o produto.
- Actualizar os resultados de todas as informações do usuário antes de eliminar: emparelhamento de telefones, agenda e contactos.

## Confirme as configurações do computador

### Sistema operativo

- Microsoft Windows XP Professional Service Pack 2
- Microsoft Windows Vista Home Premium
- Microsoft Windows Vista Business

## Testar as configurações do computador

Intel Celeron M CPU  
410 @ 1.46GHz  
1.46GHz, 504MB RAM  
OS: Windows XP SP2  
Stack: WIDCOMM 5.1.0.4200

Intel Core 2 Duo CPU  
T7100 @ 1.80GHz  
1.79GHz, 984MB RAM  
OS: Windows XP SP2  
Stack: WIDCOMM 5.1.0.1700

Intel Core 2 Duo CPU  
T7100 @ 1.80GHz  
1.80GHz, 2039MB RAM  
OS: Windows Vista Business  
Stack: Microsoft 6.0.6000.16398

Intel Celeron CPU  
1066MHz  
1.06GHz, 240MB RAM  
OS: Windows XP SP2  
Stack: WIDCOMM 5.1.0.3300

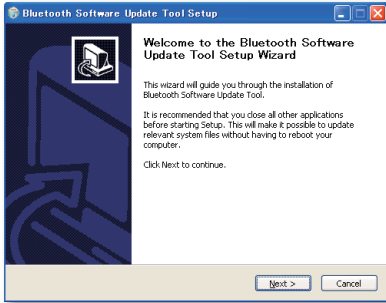
Intel Celeron M CPU  
410 @ 1.46GHz  
1.46GHz, 504MB RAM  
OS: Windows XP SP2  
Stack: Microsoft 5.1.2600.2180

Intel Core 2 Duo CPU  
T7100 @ 1.80GHz  
1.80GHz, 2039MB RAM  
OS: Windows Vista Business  
Stack: Microsoft 6.0.6000.16682

## Ferramentas de instalação do software do Bluetooth

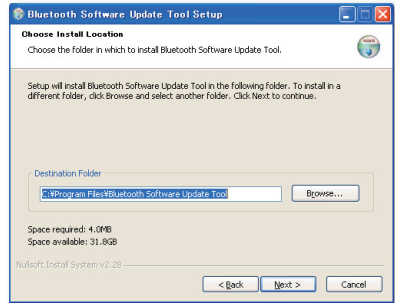
1

Abra o ficheiro “**setup.exe**” e siga as instruções do ecrã. Depois pressione o botão “**Next >**”.



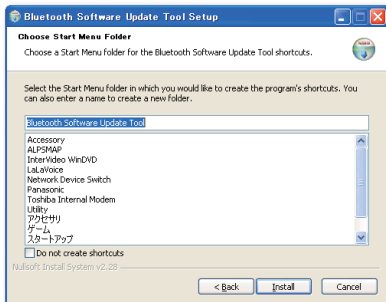
2

Pressione o botão “**Next >**” quando as seguintes janelas surgirem.



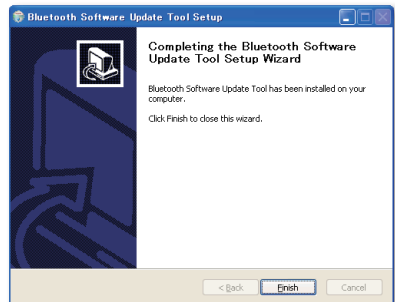
3

Selecione a pasta onde quer instalar o “**Bluetooth Software Update Tool**”, e pressione o botão “**Next >**”. Selecione a pasta “**Start Menu**” onde vai criar um atalho para as ferramentas de update e pressione o botão “**Install**”, ou simplesmente pressione “**Install**” se o directório estiver ok.



4

Depois da instalação estar terminada, a janela seguinte irá surgir. Pressione o botão “**Finish**”. A actualização das ferramentas está instalada e pronta a usar.



## Actualização do software de Bluetooth

- 1 Preparar para a actualização do software de Bluetooth.
  - Estacione o veículo num local seguro.
  - Desligue o motor.
- 2 Defina a posição chave para ACC e ligue a Unidade Principal.
- 3 Estabeleça a comunicação do Bluetooth com o PC.  
Mas não inicie nesta fase o “Bluetooth Software Update Tool”.

### Para KCE-400BT, iXA-W407

Mover para a próxima etapa.

### Para CDE-103/104

1. Definir o emparelhamento entre o aparelho Alpine e o computador. Para pormenores do método de emparelhamento consulte o manual de Bluetooth.
2. Insira o código de PIN “0000” no dispositivo de Bluetooth. Se o emparelhamento foi bem sucedido, surge no ecrã da Unidade Principal a palavra “CONNECTED”.
3. Termine todas as ligações do Bluetooth com a Unidade Principal, com excepção do emparelhamento.

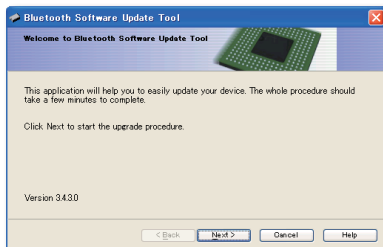
- 4 Antes de começar a actualização do software, confirme a versão actual. O procedimento está descrito no manual do dispositivo de Bluetooth da Alpine.



- 5 Active “FW UPDATE” na configuração do menu da Unidade Principal para iniciar a actualização do software. O procedimento está discrito no manual da Unidade Principal.



- 6 A partir deste ponto, a operação do computador é necessária. Vá ao “Start Menu” e seleccione “Bluetooth Software Update Tool”. A janela do lado direito surge quando a ferramenta é iniciada. Pressione o botão “Next >”. No ecrã, irá surgir uma janela com todo o dispositivo do software de Bluetooth.



- 7 Seleccione o tipo correcto e pressione o botão “Next >”.

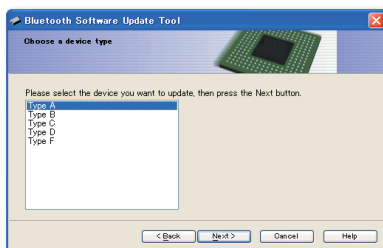
Tipo A : Não utilize

Tipo B : para CDE-103, CDE-104

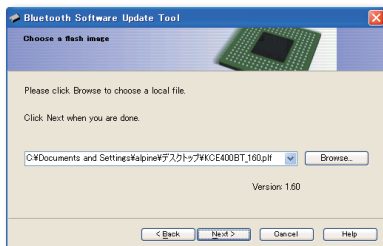
Tipo C : Não utilize

Tipo D : para KCE-400BT, iXA-W407

Tipo E : Não utilize

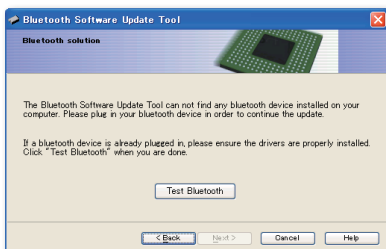
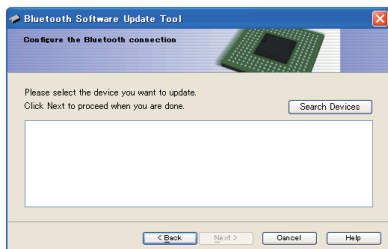


- 8 Seleccione o arquivo correspondente para actualização e pressione o botão “Next >”.

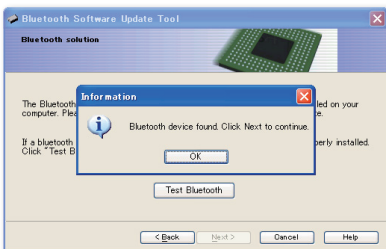
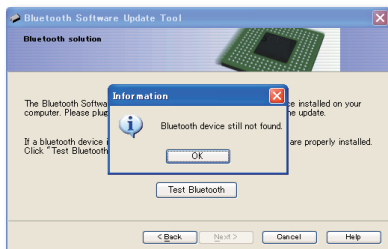


9

Se estiver tudo correcto, surgirá uma janela do lado esquerdo do ecrã. Se o Bluetooth não estiver activado no computador ou se existirem problemas com o dispositivo, surge uma janela do lado direito do ecrã.

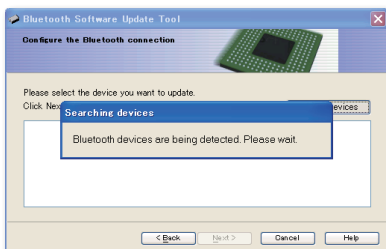


Se o problema persistir depois de pressionar o botão **“Test Bluetooth”**, surgirá um pop up do lado esquerdo do ecrã. Se o problema foi resolvido, quando pressionar o botão **“Test Bluetooth”**, o pop up surgirá à direita. Neste caso, pressione o botão **“Next >”** e a janela do lado esquerdo irá aparecer.

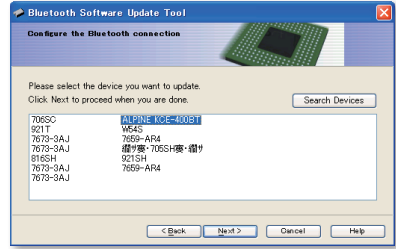


10

Quando estiver na janela do lado direito, pressione o botão **“Search Devices”** e a actualização do software de Bluetooth começará a procurar dispositivos de Bluetooth.



- 11 Quando a busca tiver terminada, os dispositivos disponíveis surgirão numa janela do lado direito. Selecciono o seu dispositivo de Bluetooth da Alpine pressione o botão “Next >”.



12

### Para KCE-400BT, IXA-W407

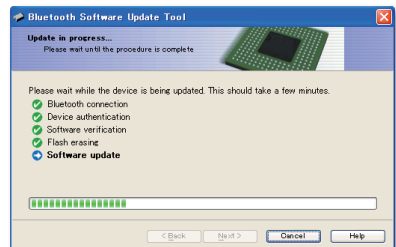
Antes de iniciar a actualização, o software de Bluetooth vai pedir o emparelhamento com o dispositivo da Alpine. Insira o código PIN “0000”.



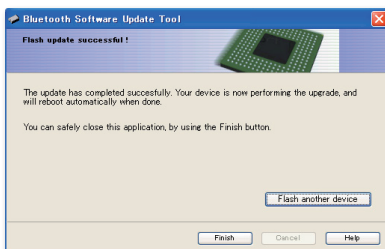
### Para CDE-103/104

Vá para a próxima etapa.

- 13 A actualização inicia com o software do Bluetooth a transmitir informação ao dispositivo de Bluetooth da Alpine.



- 14** Quando parar de piscar, surge esta janela. Pressione o botão **“Finish”**. Pressione o botão concluir. surgirá no ecrã da Unidade Principal a mensagem **“FIRMWARE UPDATE END PLEASE PUSH ANY BUTTON”**, pressione um botão qualquer para sair do modo de actualização do software.



- 15** Desligue a ACC da actualização do software do KCE-400BT, iXA-W407 e pressione o botão RESET para mudar do CDE-103 para o CDE-104 (este procedimento está descrito no manual da unidade principal). Confirme novamente a versão do software para verificar se a sua aplicação foi bem sucedida. Se surgir no display a sequência **“000”**, desligue o ACC ligue novamente.



### Mensagem de erro

Situação da actualização	Mensagem de erro	Acção
Ligação Bluetooth	A comunicação com o dispositivo não pode ser estabelecida.	Não é possível comunicar entre o PC e o dispositivo de Bluetooth da Alpine ou este não está a funcionar. <ul style="list-style-type: none"> <li>• Confirme o dispositivo de Bluetooth no PC ou desligue o ACC do dispositivo de Bluetooth da Alpine.</li> </ul>
Autenticação do dispositivo	O arquivo específico está inválido ou corrompido. Por favor, obtenha a versão correcta e verifique o website e tente novamente.	Actualização de software errada. <ul style="list-style-type: none"> <li>• Verifique o website e obtenha a versão correcta para usar com o seu dispositivo Bluetooth da Alpine.</li> </ul>
	O dispositivo não pode ser autenticado. Verifique se o dispositivo está a ser executado e verifique a ligação.	Os dispositivos de Bluetooth da Alpine não podem ser autenticados. <ul style="list-style-type: none"> <li>• Verifique se o dispositivo Bluetooth da Alpine está seleccionado como alvo de actualização.</li> <li>• Verifique a ligação para o dispositivo de Bluetooth da Alpine.</li> </ul>
Verificação do Software	Não se pode obter informações sobre a zona.	Esta mensagem surge quando não é possível fazer a actualização do software do dispositivo Bluetooth da Alpine. <ul style="list-style-type: none"> <li>• Experimente desligar ACC no dispositivo Bluetooth da Alpine.</li> <li>• Se a situação não se alterou, por favor contactar a assistência técnica da Alpine.</li> </ul>
Flash apagado	O modo de actualização não pode ser negociado. Por favor, tente novamente.	Esta mensagem surge quando o software está seleccionado de forma errada. (ou seja, Tipo -A para KCE-400BT, iXA-W407). <ul style="list-style-type: none"> <li>• Seleccionar o software correcto.</li> <li>• Quando ocorre este erro no CDE-103/104, por favor desligue ACC antes de tentar uma nova actualização de software.</li> </ul>
	Ocorreu um erro com o flash apagado. Por favor, tente novamente.	Um erro que ainda não esteja mencionado. <ul style="list-style-type: none"> <li>• Tente novamente a instalação do software desde o primeiro passo.</li> </ul>
Actualização de Software	As informações da zona não podem ser alteradas. Por favor, tente novamente.	Erro de actualização do software na nova versão. <ul style="list-style-type: none"> <li>• Tente a actualização novamente desde o primeiro passo.</li> </ul>
	Não há mensagens de erros.	Quando a versão do software da Unidade Principal não foi alterada. <ul style="list-style-type: none"> <li>• Confirme a versão do software e tente actualizar novamente desde o primeiro passo.</li> </ul>