



Mobile Media Solutions

# Software PMD-B200 Guia da actualização da Versão 2.0



---

#### ALPINE ELECTRONICS GmbH

Wilhelm-Wagenfeld-Straße 1-3,  
80807 München, Germany  
Phone 089-32 42 640

#### ALPINE ELECTRONICS OF U.K., LTD.

Alpine House  
Fletchamstead Highway, Coventry CV4 9TW, U.K.  
Phone 0870-33 33 763

#### ALPINE ELECTRONICS FRANCE S.A.R.L.

(RCS PONTOISE B 338 101 280)  
98, Rue de la Belle Etoile, Z.I. Paris Nord II,  
B.P 50016, 95945 Roissy Charles De Gaulle  
Cedex, France  
Phone 01-48638989

#### ALPINE ITALIA S.p.A.

Viale C. Colombo 8, 20090 Trezzano  
Sul Naviglio (MI), Italy  
Phone 02-484781

#### ALPINE ELECTRONICS DE ESPAÑA, S.A.

Portal de Gamarra 36, Pabellón, Pabellón, 32  
01013 Vitoria (Alava)-APDO 133, Spain  
Phone 945-283588

## Introdução

Este guia descreve o processo de actualização do software do PMD-B200P.

## Requisitos

- Ligação à Internet de alta velocidade
- PC com leitor de cartão SD ou SD Card Slot
- Cartão SD (mínimo 128 MB)

**Nota:** Não suporta cartões SDHC

## Melhorias do Software

### Navegação

- Melhor manuseamento do sistema quando mudar a partir do Bluetooth para a aplicação de navegação durante uma chamada activa

### Bluetooth

- Melhoria do download da agenda do telefone com o ajuste ALL (PHONE + SIM), mesmo que o telefone só suporte download dos contactos do telefone (e não do cartão SIM)
- Maior velocidade de decodificação quando envia múltiplas entradas via OPP
- Maximizar o volume durante a chamada Bluetooth
- Volume do sistema restaurado quando a chamada em curso termina
- Melhor qualidade de voz
- Agenda com download para telemóveis Blackberry

### Recepção de GPS

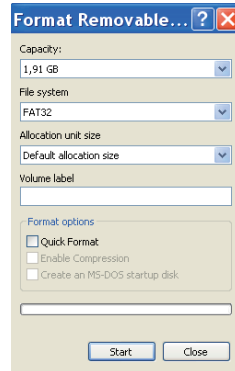
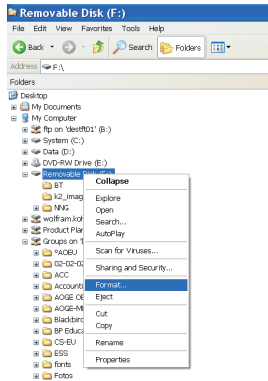
- Bug fix para a perda ocasional de recepção de GPS

### Operação de Controlo Remoto

- Bug fix para quando o controlo remoto se torna inoperacional durante a digitação de pontos de interesse diferentes

## Formatação de cartão SD

- 1 • Dê um click com o botão direito sobre **“disco removível”** [SD]
  - Click em **“Formatar...”**
- 2 • **“Quick Format”** deve ser desactivado
  - Click **“Iniciar”**
  - Click **“OK”** e depois **“Formato completo”**

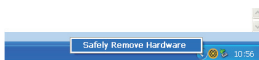


## Actualização de conteúdos

- 1 • Faça Download do ficheiro **“SDCardImage.zip”** no seu PC
  - Extraia o arquivo zip e guarde o conteúdo da pasta **“SDCardImage”** para um cartão SD
  - O cartão SD deve conter as seguintes pastas e ficheiros:

Name	Size	Type
BT		File Folder
K2_IMAGE		File Folder
NNG		File Folder
ChkSum_PC.exe	480 KB	Application
NavUpdate.exe	3,035 KB	Application
update.log	1 KB	Text Document

- 2 • Certifique-se que remoce o cartão SD correctamente do PC



- 3 • Guarde (com protecção) o cartão SD

## Actualização da versão 2.0 do PMD-B200P

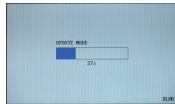
- 1 • Ligue o PMD-B200P na versão 2.0 para Mains Power Supply  
• Faça um Reset da versão 2.0 do PMD-B200P

- 2 • Inserir cartão SD  
• Pressione e aguarde em “Volume Down” E “Power On” em paralelo até aceder a “Update Mode”

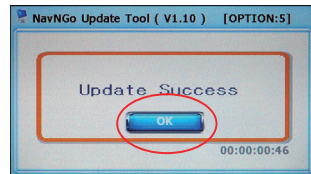
Botão de Volume



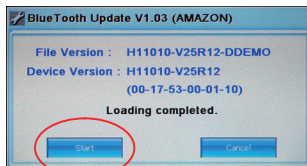
Botão Power On



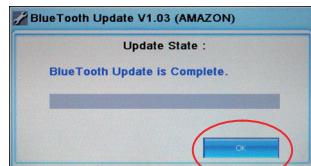
- 3 • Pressione “OK” no ecrã e “Update Success” para continuar



- 4 • Pressione “Start” no ecrã



- 5 • Pressione “OK” uma vez e a actualização termina. A unidade irá desligar-se



## Passos finais

- Reset da Versão 2.0 do PMD-B200P
- Remova o cartão SD
- Ligue a unidade e surgirá no ecrã
- Pressione “Disable Menu” para desactivar o menu de manutenção. O botão irá mudar de “Disable Menu” para “Enable Menu”.
- Pressione “iGO” para começar a aplicação.

